

**Федеральное государственное бюджетное образовательное учреждение
высшего образования
«РОССИЙСКАЯ АКАДЕМИЯ НАРОДНОГО ХОЗЯЙСТВА
И ГОСУДАРСТВЕННОЙ СЛУЖБЫ
при ПРЕЗИДЕНТЕ РОССИЙСКОЙ ФЕДЕРАЦИИ»
Выборгский филиал РАНХиГС**

Кафедра государственного и муниципального управления
Направление подготовки 38.03.04 «Государственное и муниципальное управление»
Профиль «Эффективное государственное и муниципальное управление»

**ОТЧЕТ
о прохождении производственной практики
(научно-исследовательской работы)**

ТРУХИНОЙ ЮЛИИ МИХАЙЛОВНЫ

2 курс обучения

учебная группа № 21ГоЭГМУ

Место прохождения практики: Выборгский филиал федерального государственного бюджетного учреждения высшего образования «Российская академия народного хозяйства и государственной службы при Президенте Российской Федерации» (Выборгский филиал РАНХиГС) – *кафедра государственного и муниципального управления.*

Адрес организации: 188800, Ленинградская область, Выборгский район, г. Выборг, Ленинградский проспект, д. 11

Срок прохождения практики: с «01» марта 2023 г. по «07» июня 2023 г.

Руководитель по практической подготовке:

от Выборгского филиала
РАНХиГС

В.В. Черных

доцент кафедры государственного
и муниципального управления,
канд. экон. наук

Отчет подготовлен

(подпись)

Ю.М. Трухина

Выборг 2023

СОДЕРЖАНИЕ

ВВЕДЕНИЕ.....	3
ОБЩАЯ ЧАСТЬ.....	5
1 Содержание курсовой работы.....	5
2 Введение курсовой работы.....	6
3 Теоретический раздел курсовой работы «Общая характеристика предприятия ООО «РОКВУЛ-СЕВЕР»».....	8
4 Аналитический раздел курсовой работы «Анализ эффективности деятельности предприятия ООО «РОКВУЛ-СЕВЕР»».....	21
5 Список использованных источников курсовой работы	34
ЗАКЛЮЧЕНИЕ.....	39
СПИСОК ИСПОЛЬЗОВАННЫХ ИСТОЧНИКОВ.....	41
ПРИЛОЖЕНИЕ А.....	44

ВВЕДЕНИЕ

Цель практики - формирование у обучающихся навыков аналитической деятельности, умений планирования, организации и реализации самостоятельного научного исследования в сфере государственного и муниципального управления.

Задачи практики:

- систематизация, закрепление и расширение теоретических и практических знаний, полученных студентами в процессе обучения;
- овладение способами и принципами научной работы, а также приемами самостоятельного решения научных задач, соответствующих профилю направления подготовки;
- сбор, обобщение и анализ полученных в ходе практики материалов для подготовки отчета по практике, а также для написания курсовой работы по дисциплине «Экономика организации»;
- формирование содержания, введения, теоретической и аналитической частей курсовой работы по дисциплине «Экономика организации».

Место прохождения практики – Выборгский филиал федерального государственного бюджетного учреждения высшего образования «Российская академия народного хозяйства и государственной службы при Президенте Российской Федерации», кафедра государственного и муниципального управления.

Срок прохождения практики: с «01» марта 2023 г. по «07» июня 2023 г.

Содержание практики, вопросы, подлежащие изучению, и обрабатываемые элементы практической подготовки:

- подготовить план научного исследования по теме курсовой работы «Экономический анализ деятельности организации (на примере Общества с ограниченной ответственностью «РОКВУЛ-СЕВЕР»));
- определить объект и предмет исследования, поставить цель и задачи исследования;

- проанализировать научно-теоретические источники и нормативно-правовую базу по теме исследования, составить библиографический список;
- составить проект введения курсовой работы;
- сформировать проект первого, теоретического, раздела курсовой работы с выводами по разделу 1;
- сформировать проект второго, аналитического, раздела курсовой работы с выводами по разделу 2.

В процессе выполнения вышеуказанных задач использовались как теоретические (анализ, синтез, классификация, индукция, дедукция), так и эмпирические (наблюдение, обобщение чужого опыта, анализ документов) методы исследования.

Структура отчета по практике включает введение, общую часть, заключение и список использованных источников.

ОБЩАЯ ЧАСТЬ

1 Содержание курсовой работы

СОДЕРЖАНИЕ

ВВЕДЕНИЕ

1 Общая характеристика предприятия ООО «РОКВУЛ-СЕВЕР»

1.1 Организационно-правовые основы функционирования предприятия

1.2 Анализ внутренней среды организации

1.3 Анализ внешней среды организации

2 Анализ эффективности деятельности предприятия ООО «РОКВУЛ-СЕВЕР»

2.1 Анализ использования основных средств

2.2 Анализ использования оборотных средств

2.3 Анализ финансовых результатов деятельности организации

2.4 Разработка предложений по улучшению работы предприятия

ЗАКЛЮЧЕНИЕ

СПИСОК ИСПОЛЬЗОВАННЫХ ИСТОЧНИКОВ

ПРИЛОЖЕНИЕ

2 Введение курсовой работы

ВВЕДЕНИЕ

При необходимости в утеплении загородного дома или коттеджа у хозяев зачастую возникают вопросы, которые касаются выбора различных теплоизоляционных материалов, которые смогут качественно выполнять свои функции. При этом важно учитывать не только стоимость и легкость монтажа утеплителя, но и множество других характеристик. В настоящее время на рынке предложен широкий ассортимент теплоизоляции, что позволяет подобрать подходящий вариант под любые индивидуальные цели и под любой бюджет.

Каменная вата в качестве утеплителя стала применяться с начала 20-го столетия. Данный материал не воспламеняется, сделан из натуральных компонентов и обладает высоким сроком годности. Продукция имеет широкое распространение в сферах человеческой жизни. Предназначена для всех видов зданий и сооружений, используется в судостроении.

Люди всегда стремились повысить качество своей жизни. И главными составляющими данного явления являются комфорт и безопасность.

Актуальность выбранной темы обусловлена тем, что современное общество стремится улучшить и модернизировать производство, работающее на благо человека. Одним из раздражающих факторов является шум. Чаще всего от них страдают жители многоквартирных домов. Шум мешает людям отдыхать, поэтому необходимо его ликвидировать.

Целью работы является анализ деятельности предприятия Общества с Ограниченной Ответственностью «РОКВУЛ-СЕВЕР» (далее- ООО «РОКВУЛ-СЕВЕР»).

Для достижения поставленной цели необходимо решить следующие задачи:

- дать общую характеристику организации ООО «РОКВУЛ-СЕВЕР», а именно: описать организационно-правовую форму, провести анализ внутренней и внешней среды организации;

- провести анализ эффективности деятельности организации ООО «РОКВУЛ-СЕВЕР»;

- разработать предложения по улучшению работы организации ООО «РОКВУЛ-СЕВЕР».

Объектом исследования является ООО «РОКВУЛ-СЕВЕР», предмет исследования – показатели экономической деятельности организации.

При выполнении курсовой работы были использованы следующие методы исследования: эмпирические (изучение нормативно-правовой документации, изучение чужого опыта, собеседование, наблюдение) и теоретические (анализ, синтез, дедукция, индукция, конкретизация, аналогия, сравнительный анализ, диалектический метод, теоретическое моделирование (при построении организационной структуры), абстрагирование).

Информационную базу исследования составили законодательные, правовые и нормативные документы, учебные пособия, а также внутренние локально-нормативные акты и финансовая отчетность ООО «РОКВУЛ-СЕВЕР».

Практическая значимость работы заключается в том, что разработанные рекомендации могут быть применены для улучшения функционирования организации высшим руководством ООО «РОКВУЛ-СЕВЕР».

Курсовая работа состоит из введения, трех разделов, заключения, списка использованных источников и приложений.

1 ОБЩАЯ ХАРАКТЕРИСТИКА ПРЕДПРИЯТИЯ

ROCKWOOL Group (РОКВУЛ) является международной группой компаний, а также производителем решений на основе каменной ваты. Продукцию можно применить в различных сферах, а именно: для утепления домов, звукоизоляции и огнезащиты всех видов зданий и сооружений, а также для судостроения и оборудования в промышленности. ROCKWOOL консультирует своих покупателей по вопросам, касающимся повышения уровня энергоэффективности зданий, предоставляет идеи для утепления фасадов, кровель и огнезащиты, декоративные панели для фасадов, акустические подвесные потолки, звукоизолирующие барьеры для защиты от шума дорог и антивибрационные панели для железных дорог, а также субстраты для растениеводства. [39]

В группу ROCKWOOL входят подразделения:

1. ROCKWOOL — производство теплоизоляции, звукоизоляции и огнезащиты из каменной ваты;
2. Rockfon — производство акустических подвесных потолков;
3. Grodan — производство субстрата для выращивания овощей и цветов;
4. Lapinus — производство специального технического волокна;
5. Rockpanel — изготовление декоративных фасадных панелей;
6. Rockdelta — изготовление антивибрационных панелей для железных дорог и изоляции дорожного шума;
7. BuildDesk — дочерняя компания, оказывает консультационные услуги в области повышения энергоэффективности зданий.

Научно-исследовательский центр ROCKWOOL является разработчиком технологии производства теплоизоляционных плит двойной плотности, которая запатентована компанией. В 2006 году технология была запущена на рынке России.

Материалы ROCKWOOL — тепло-, звукоизоляция и огнезащита на основе каменной ваты. Изготавливаются из натурального камня габбро-базальтовых пород. Продукция предназначена для всех видов зданий и сооружений, а также для судостроения и промышленного оборудования. ROCKWOOL предоставляет системные решения для утепления фасадов, кровель и огнезащиты. Продукция обладает экологическим сертификатом безопасности EcoMaterial Absolute.

Подразделение ROCKWOOL Russia входит в группу компаний ROCKWOOL — мирового лидера в производстве решений из каменной ваты.

Рынок материалов для теплоизоляции достаточно обширен, но одной из основных проблем, которая очень заботит всех потребителей, является их экологическая чистота и безопасность для здоровья человека. Но если применять качественные изделия производителей с хорошей репутацией и доверием, то на вопрос о том, выделяет ли ROCKWOOL Лайт Баттс вредные пары даже не возникнет, так как для его изготовления, а также и остальных продуктов компании, используется только качественное натуральное сырье – минеральная вата на базальтовой основе.

Данный вид утеплителя в основном предназначен для изоляции скатных кровель и других наклонных строительных элементов, стен, перекрытий, перегородок (особенно для мансард), широко используется и для оборудованных лоджий и балконов, закрытых и террас и т.д. Главное требование – материал не должен испытывать нагрузки, поэтому для так называемых нагружаемых конструкций он не рекомендуется, в том числе и для плоских крыш, которые периодически им подвергаются.

С помощью теплоизоляционных плит ROCKWOOL Лайт Баттс можно не только сохранять тепло в доме, но и создать в нем абсолютно естественный и комфортный для человека микроклимат, и большую

роль в достижении этого эффекта играет такое свойство материала, как паропроницаемость.

1.1 Организационно-правовые основы функционирования предприятия

Компания ROCKWOOL является обладателем международного знака EcoMaterial Green, подтверждающего экологическую безопасность ее продукции. Вся продукция компании ROCKWOOL, в том числе плиты Лайт Баттс, имеет соответствующие сертификаты. Экспертное заключение российских специалистов признает материал экологичным и отвечающим всем санитарным нормам: он рекомендован к использованию в жилых домах, детских садах, школах, на объектах промышленности, в том числе пищевой и фармацевтической.

Согласно Конституции РФ «Каждый обязан сохранять природу и окружающую среду, бережно относиться к природным богатствам». [1] Компания ROCKWOOL была основана в 1909 году, ее центральный офис расположен в Дании. ROCKWOOL принадлежит 51 производственная площадка в Европе, Северной Америке и Азии. В штате работают почти 12 000 специалистов. Продажи группы компаний за 2021 год превысили 3 млрд евро. Российское представительство ROCKWOOL было открыто в Москве в 1995 году. Сейчас производственные предприятия ROCKWOOL Russia находятся в Балашихе (Московская область), в Выборге (Ленинградская область), в Троицке (Челябинская область) и в ОЭЗ «Алабуга» (Республика Татарстан).[35]

ООО «РОКВУЛ-СЕВЕР» имеет организационно правовую форму общества с ограниченной ответственностью (в дальнейшем ООО).

С подробным описанием и информацией по применению материалов можно ознакомиться в приложении курсовой работы.

Общество с ограниченной ответственностью в настоящее время является самой распространенной организационно-правовой формой ведения коммерческой деятельности. Именно эту организационно-правовую форму

(в дальнейшем ОПФ) предприниматели из малого и среднего бизнеса выбирают при регистрации юридического лица. В форме ООО регистрируют юридические лица для осуществления всевозможных видов деятельности: от торговли и оказания посреднических услуг до производства товаров различного назначения и оказания услуг населению и организациям. [3]

Общество с ограниченной ответственностью наряду с иными видами хозяйственных обществ, а также хозяйственных товариществ, производственных кооперативов, государственных и муниципальных унитарных предприятий является коммерческой организацией, то есть организацией, преследующей цель извлечения прибыли в качестве основной цели своей деятельности и распределяющей полученную прибыль между участниками. [4]

В отличие от государственных и муниципальных унитарных предприятий, на имущество которых их учредители обладают правом собственности или иным вещным правом, общества с ограниченной ответственностью (равно как и другие виды хозяйственных обществ, хозяйственных товариществ и производственных кооперативов) характеризуются тем, что их участники имеют обязательственные права.

При этом общество с ограниченной ответственностью характеризуется тем, что текущее (оперативное) управление в обществе (в отличие от товариществ) передается исполнительному органу, который назначается учредителями либо из своего числа, либо из числа иных лиц.

Члены данного общества обладают правом по стратегическому управлению обществом, для этого они проводят периодические

собрания участников. В отличие от акционерных обществ компетенция общего собрания участников общества с ограниченной ответственностью может быть расширена по усмотрению самих участников; также отдельным членам общества могут быть предоставлены дополнительные права.

В отличие от акционерных обществ прибыль общества с ограниченной ответственностью может делиться между участниками общества не только пропорционально их долям в уставном капитале общества, но и иным образом в соответствии с Уставом общества (если иной порядок предусмотрен Уставом).

В отличие от участников акционерного общества (акционеров) участник общества с ограниченной ответственностью может не только продать (или иным образом уступить) свою долю в уставном капитале общества, но и выйти из общества, с требованием выплаты стоимости части имущества, соответствующей его доле в уставном капитале общества, если это предусмотрено Уставом общества.

Участники общества с ограниченной ответственностью, а также само общество имеют право на преимущественное в покупке доли одного из участников, в случае его намерения продать свою долю третьим лицам. Также Уставом общества может быть предусмотрен запрет на отчуждение доли участников третьим лицам. [4]

ООО «РОКВУЛ-СЕВЕР» имеет общую систему налогообложения. Общая система налогообложения (в дальнейшем ОСНО)- является базовым режимом для предпринимателей и организаций. Его по умолчанию присваивают каждому бизнесу, если при регистрации не подать уведомление о переходе на другой режим. На ОСНО нет ограничений по видам деятельности, доходам и количеству сотрудников, как на других режимах налогообложения.

Но придется платить два налога с доходов. ИП на ОСН платят НДС и НДФЛ, ООО — НДС и налог на прибыль.

Налог на добавленную стоимость посвящена 21 глава НК РФ. [2]

Нужно выставлять своим покупателям счета-фактуры, учитывать входящие и исходящие суммы НДС, а разницу между ними уплачивать в бюджет. Если вычету по входящему налогу окажутся больше исходящих сумм, можно возместить НДС из бюджета.

Стандартная ставка налога на добавленную стоимость составляет 20%.

НДС, уплаченный поставщикам, учитывают в книге покупок, а поступивший от покупателей – в книге продаж. Посредники на ОСНО помимо этого заполняют журнал полученных и выставленных счетов-фактур.

Налог на прибыль организаций — это прямой налог, его величина прямо зависит от конечных финансовых результатов деятельности предприятия. Налог начисляется на прибыль полученную организацией, а прибыль- это на разница между доходами и расходами. Правила налогообложения налогом на прибыль определены в главе 25 Налогового кодекса РФ.

Сведения об уплаченных организацией суммах налогов и сборов за 2021 год

Страховые и другие взносы на обязательное пенсионное страхование, зачисляемые в Пенсионный фонд Российской Федерации	51,2 млн. руб.
Транспортный налог	42 тыс. руб.
Страховые взносы на обязательное социальное страхование на случай временной нетрудоспособности и в связи с материнством	5,95 млн. руб.

Страховые взносы на обязательное медицинское страхование работающего населения, зачисляемые в бюджет Федерального фонда обязательного медицинского страхования	12,1 млн. руб.
Налог на добавленную стоимость	1,4 млн. руб.
Налог на имущество организаций	18,1 млн. руб.
НЕНАЛОГОВЫЕ ДОХОДЫ, администрируемые налоговыми органами	0 руб.
Земельный налог	3,78 млн. руб.
Налог на прибыль	64,7 млн. руб.
Итого	157 млн. руб.

Организация не имела налоговой задолженности по состоянию на 01.10.2021

1.2. Анализ внутренней среды

Внутренняя среда – это внутренние факторы организации, которые контролируются и регулируются со стороны менеджера. Информация о внутренней среде организации необходима управленцу, чтобы определить

возможности, потенциал, на которые организация может рассчитывать в конкурентной борьбе для достижения поставленных целей. Анализ внутренней среды позволяет также лучше узнать цели и задачи организации. [34]

Существует определенная база организационной структуры, на базе которой осуществляется управление предприятием. Структура предприятия и его подразделений определяется предприятием самостоятельно. При

разработке организационной структуры управления ООО «РОКВУЛ-СЕВЕР»

необходимо было обеспечить эффективное распределение функций управления. При этом требовалось выполнить следующие условия:

- одни и те же вопросы и задачи должны решать определенные группы работников;

- в обязанности управляющих должны входить все функции управления;

- на работника не должно возлагаться решение тех вопросов, которые другой работник смог решить бы эффективней.

Важно выделить то, что управленческая структура может изменяться во времени в соответствии с динамикой масштабов и содержания функций управления, в связи с изменяющимися требованиями окружающего мира другими непредвиденными обстоятельствами.

Между отдельными подразделениями ООО «РОКВУЛ-СЕВЕР» существуют вертикальные и горизонтальные связи.

Вертикальные связи - это связи руководства и подчинения, например, связь между руководителем организации и специалистом.

Горизонтальные связи - это равноправные связи между элементами. Например, связь между двумя специалистами или руководителями каких-либо отделов.

В основу структуры управления предприятием положена определенная система.

Наиболее распространена смешанная система, в ней сочетаются линейная и функциональная системы. [21]

На ООО «РОКВУЛ-СЕВЕР» также используется разновидность смешанной системы организационной структуры управления. Линейно-функциональная система представляет собой систему иерархии, где во главе каждого подразделения стоит свой единоначальник. Это значит,

что каждый подчиненный выполняет поручения только одного руководителя.

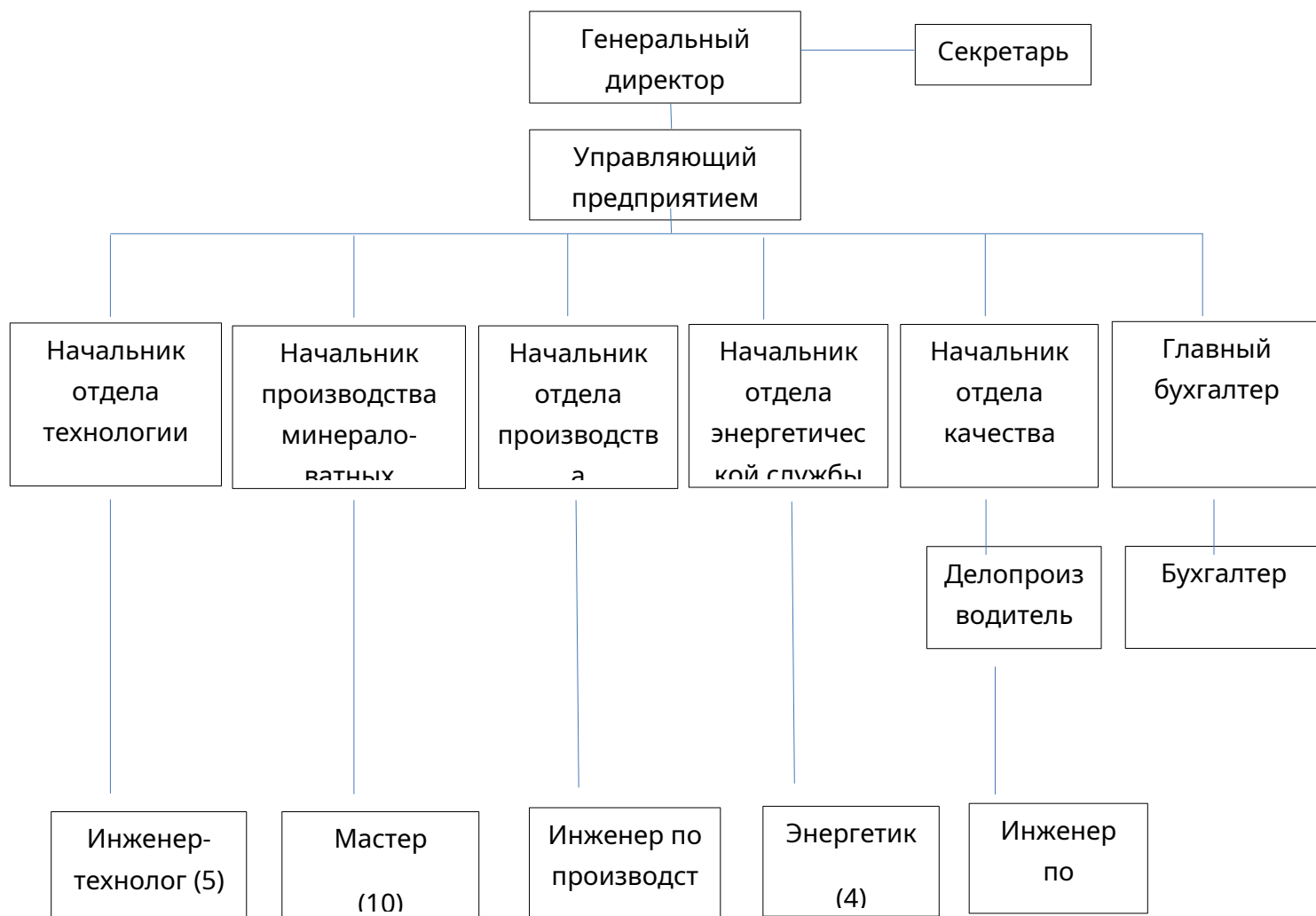


Рисунок 1 – Организационная структура управления ООО «РОКВАЛ-СЕВЕР»

Достоинства данной организационной структуры:

1. Прежде всего- это быстрое прохождение информации с «верху в низ», т.е. от руководителя к подчиненному сотруднику и наоборот;
2. Простота применения организационной структуры (эта структура является самой простейшей из возможных);

3. Обязанности и полномочия сотрудников четко распределяются, что способствует созданию условий для оперативного процесса принятия решений, для поддержания необходимой дисциплины в коллективе;
4. Легкость в понимании новыми работниками для их быстрого внедрения в коллектив. [32]

Организационная структура обладает некоторыми существенными недостатками. В первую очередь- это отсутствие должной мотивация и плохое моральное состояние внутренней среды. Все это является следствием следующих недостатков структуры: отдельные сотрудники становятся объектом конкурентного давления других работников из-за отсутствия специальных правил стандарта в определении приоритетов, власть имеет свою концентрацию в верху и как итог- наличие больших расходов на содержание управленческого аппарата. Некоторые сотрудники обладают слишком высокой нагрузкой или выполняют работу своих коллег. Из этого следует, что руководителю следует формализовать должностные обязанности своих подчиненных и провести правильное делегирование полномочий. На схеме видно, что отсутствуют связи между сотрудниками одного уровня. Это негативно влияет на корпоративную культуру, вследствие чего работники не могут действовать сообща. [5]

В 2021 году среднесписочная численность работников ООО "РОКВУЛ-СЕВЕР" составила 231 человек. В 2020г численность работников составляла 235 человек.

ООО «РОКВУЛ-СЕВЕР» самостоятельно планирует свою производственно-хозяйственную и иную деятельность, а также социальное развитие коллектива. Основу плана составляют договоры, заключенные с поставщиками и потребителями.

Реализация продукции осуществляется по ценам и тарифам, устанавливаемым Обществом самостоятельно или на договорной

основе, кроме случаев, предусмотренных законом (чаще именно последнее).

Предприятие обладает правом приобретать продукцию фирм, в том числе иностранных предприятий, как в РФ, так и за ее пределами.

Трудовой коллектив Общества составляют граждане, участвующие своим трудом в его деятельности на основе трудового договора (контракта). Они решают вопросы:

- самоуправление трудового коллектива в соответствии с Уставом Общества;
- перечня и порядка предоставления работникам социальных льгот из фондов трудового коллектива.

ООО «РОКВУЛ-СЕВЕР» имеет два учредительных документа - учредительный договор, подписанный его учредителями, и утвержденный ими устав.

Предприятие ежегодно расширяет свои границы, в настоящее время это:

- более 1 000 кв.м собственных площадей;
- 30 ед. автотранспорта;
- около 350 работников.

Годовой оборот в 2011 году составил 6,5 млрд. руб.

Тенденция ежегодного увеличения годового оборота, соответственно рентабельность деятельности предприятия в сравнении с соответствующим периодом прошлого года увеличилась, что говорит о том, что реализация продукции происходит выгодно для предприятия.

1.3. Анализ внешней среды

Внешняя среда организации – это совокупность факторов, условий и сил, которые влияют на организацию извне и тем самым меняют как ситуацию на рынке, так и поведение организации. Это объективные

условия, не поддающиеся контролю со стороны организации. Внешняя среда в рыночной экономике очень важна при повседневной работе компании. [21]

Ближайшие конкуренты компании «РОКВУЛ» по рынку «Производство минеральных тепло- и звукоизоляционных материалов и изделий»:

ООО «ЗАВОД ТЕХНО»

ООО «СЕН-ГОБЕН СТРОИТЕЛЬНАЯ ПРОДУКЦИЯ РУС»

Компания ТЕХНОНИКОЛЬ г. Рязань открыла свой завод «ТЕХНО» в 2006 году. А сама корпорация была основана в 1992 году в Москве. Данное предприятие на сегодняшний день является одним из крупнейших в России и выпускает продукцию базальтовой теплоизоляции.

Производственная мощность трёх технологических линий превышает 4 млн куб. м. утеплителя в год.

Предприятие изготавливает более 140 различных видов продукции из каменной ваты. В их число входят плиты для тепло- и звукоизоляции фасадов, стен и кровли зданий.

На заводе «ТЕХНО» в 2016 году была запущена уникальная линия по производству субстратов из каменной ваты, мощность которой составляла 200 тыс. куб. м. в год. Необходимость в импортозамещении в сельском хозяйстве и потребности отечественного агропромышленного комплекса являлись толчком к развитию данного направления.

Продукция предприятия поставляется как на российский рынок, так и на экспорт в такие страны, как Беларусь, Казахстан, Армения, Азербайджан, Кыргызстан, Украина, в страны Балтии (Латвия, Литва и Эстония), Восточной Европы (Румыния, Болгария, Молдавия, Польша), Скандинавии (Швеция, Финляндия и Норвегия).

Организация небезразлично относится к состоянию окружающей среды. Завод «ТЕХНО» имеет сертификат по международному

стандарту управления качеством окружающей среды ISO 14001. Неизбежно в ходе производственной деятельности образуются отходы. Эти отходы не вывозят на свалку, а перерабатывают во вторичное сырье уже для изготовления новых материалов. Предприятие имеет специальное оборудование, которое защищает атмосферный воздух. Данное приспособление улавливает газы и вредные частицы в фильтр. Далее газы сжигают в камере дожигания.

Межрайонная инспекция Федеральной налоговой службы №7 по Московской области зарегистрировала 4 июля 2001г компанию «СЕН-ГОБЕН СТРОИТЕЛЬНАЯ ПРОДУКЦИЯ РУС». Сама группа «СЕН-ГОБЕН» имеет глубокую историю, уходящую на 350 лет назад и берущую свое начало в Париже. Предприятие имеет основные и второстепенные виды деятельности. К первым относится производство минеральных тепло- и звукоизоляционных материалов и изделий, а ко вторым: добыча и первичная обработка известняка и гипсового камня», «Производство стекловолокна», «Производство негашеной, гашеной и гидравлической извести», «Производство гипса», «Производство сухих бетонных смесей», «Производство изделий из асбестоцемента и волокнистого цемента», «Производство прочих изделий из гипса, бетона или цемента», «Строительство жилых и нежилых зданий», «Деятельность агентов по оптовой торговле лесоматериалами и строительными материалами»

Компания «СЕН-ГОБЕН СТРОИТЕЛЬНАЯ ПРОДУКЦИЯ РУС» занимает 14.6946% рынка «Производство минеральных тепло- и звукоизоляционных материалов и изделий». Общий объем рынка составляет 133.44 млрд руб. в год.

Сравним выручки трех данных предприятий за 2021г:

Выручка «РОКВУЛ-СЕВЕР» за 2021г составила 3,1 млрд руб.

Выручка ООО «ТЕХНО» за 2021г составила 38,6 млн руб.

Выручка ООО «СЕН-ГОБЕН» за 2021г составила 19,608 млрд руб.

Исходя из анализа, мы видим, что ООО «РОКВУЛ-СЕВЕР» имеет наименьшую выручку в сравнении с другими организациями. Это связано с тем, что данное предприятие является самым молодым и менее масштабным.

Так, например, уставной капитал «ТЕХНО» равен 2 200 600 000 руб., «СЕН-ГОБЕН» 4 320 459 461 руб., а «РОКВУЛ-СЕВЕР»- 1 484 895 297. Однако, у предприятия есть все необходимые ресурсы для дальнейшего развития.

2 АНАЛИЗ ЭФФЕКТИВНОСТИ ДЕЯТЕЛЬНОСТИ ПРЕДПРИЯТИЯ ООО «РОКВУЛ-СЕВЕР»

Приведенная ниже отчетность (ключевые бухгалтерские формы) получена из официальных источников: баз данных Федеральной налоговой службы и Росстата РФ.

В таблицах изображена динамика ключевых финансовых показателей, представленных в отчетах.

См. «приложение» таблицу «бухгалтерский баланс»

Был проведен анализ сравнения бухгалтерского баланса и отчета о финансовых результатах ООО "РОКВУЛ-СЕВЕР" (далее – Организация) за 2020 год, содержащихся в базе данных ФНС. Организация занимается производством минеральных тепло- и звукоизоляционных материалов и изделий (код по ОКВЭД 23.99.6). В ходе анализа мы сравнили ключевые финансовые показатели Организации со средними (медианными) значениями данных показателей конкретной отрасли (вида деятельности) и всех отраслей Российской Федерации. Среднеотраслевые и среднероссийские значения показателей рассчитаны по данным бухгалтерской отчетности за 2020 год, представленной ФНС. При расчете среднеотраслевых данных учитывались организации, величина активов которых составляет более 10 тыс. рублей и выручка за год превышает 100 тыс. рублей. Из расчета также исключались организации, отчетность которых имела существенные арифметические отклонения от правил составления бухгалтерской отчетности. По результатам сравнения каждого из девяти ключевых показателей с медианным значением нами сделан обобщенный вывод о качестве финансового состояния Организации.

В результате анализа ключевых финансовых показателей Организации нами установлено следующее. Финансовое состояние ООО "РОКВУЛ-СЕВЕР" на 31.12.2020 значительно лучше финансового

состояния половины всех крупных предприятий, занимающихся видом деятельности производство минеральных тепло- и звукоизоляционных материалов и изделий (код по ОКВЭД 23.99.6). При этом в 2020 году финансовое состояние Организации улучшилось.

Сравнение финансовых показателей Организации со средними показателями для всех видов деятельности позволяет сделать такой же вывод. Финансовое положение ООО "РОКВУЛ-СЕВЕР" значительно лучше, чем у большинства сопоставимых по масштабу деятельности организаций Российской Федерации, отчетность которых содержится в информационной базе ФНС и удовлетворяет указанным выше критериям. [38]

Все продукты ООО "РОКВУЛ-СЕВЕР" уже во второй раз были классифицированы глобальным поставщиком данных для анализа климатических рисков Trucost, как оказывающие положительное влияние на достижение целей устойчивого развития. Была проведена оценка 15000 бизнесов. «РОКВУЛ-СЕВЕР» попадает в топ 10 предприятий по сохранению окружающей среды и по снижению выбросов углерода.

Компания ROCKWOOL постоянно развивается. Она смогла сократить количество производственных отходов, которые отправлялись на свалку в 2 раза на 2 года ранее, чем было запланировано и повысить эффективность использования воды на заводах бренда на 10%.

За время своей эксплуатации произведенная в 2020 году теплоизоляция ROCKWOOL экономит энергии в 100 раз больше, чем было затрачено на ее производство.

«ROCKWOOL создал безотходное производство в области устойчивого развития, что является одним из главных достижений предприятия. Компания имеет четыре площадки, которые представляют собой предприятия замкнутого цикла. В городе Выборге в 2020 году тенденция по сокращению отходов производства стала увеличиваться,

вследствие этого был запущен проект по переработке строительных обрезков фасадной и кровельной изоляции из каменной ваты, в том числе уже отслужившего демонтированного материала.

Это играет положительную роль для окружающей среды, ведь теперь отходы, являются перспективным и безопасным источником сырьевых материалов, а не просто захоронены на полигонах. Возможность переработки каменной ваты дает также дополнительные преимущества для производителей строительных работ. Кроме того, мы поддерживаем программы капитального ремонта и реновации. Продукция ROCKWOOL используется при ремонте московских кровель. Недавно сайт компании был модернизирован и там появился раздел решений по капитальному ремонту. Каждый человек, начиная от частного лица и до профессионального строителя сможет подобрать решения для различных типов и конструкций зданий, а также получить услугу по консультации от опытных специалистов фирмы.» – рассказывает Марина Потокер, генеральный директор ROCKWOOL Russia.

2.1 Анализ использования основных средств

Основные средства (ОС) — это часть активов организации, которые участвуют в производственном процессе и при оказании услуг.

Общество имеет собственную производственно-техническую базу (административное и «производственное» здание), грузовые и легковые автомобили, так же погрузчики.

Виды основных средств ООО «РОКВУЛ-СЕВЕР»:

- здания – 2;
- транспортные средства – 15;
- машины и оборудования – 24;
- производственный инвентарь и принадлежности – 57;

Таким образом, основную долю основных средств составляют транспортные средства, машины и оборудование.

Амортизация основных средств (ОС) — это перенос стоимости ОС на стоимость товаров, работ, услуг, которые производятся или оказываются с их использованием.

Амортизация начисляется по ОС, которые находятся на балансе организации. При этом не важно, используются эти ОС в предпринимательской деятельности или нет.

В соответствии с положениями НК РФ (ст. 256) амортизировать можно только то имущество, стоимость которого более 100 тыс. рублей и срок полезного использования (СПИ) более 12 месяцев. [2] К амортизируемому имуществу относятся основные средства и нематериальные активы. К основным средствам относятся здания, станки, автомобили. Не амортизируются земельные участки и иные объекты природопользования (вода, недра), объекты незавершенного капитального строительства, ценные бумаги.

В целом, износ основных средств в совокупности составляет 80%. Из них в первую очередь замене подлежат транспортные средства.

Основные производственные фонды, непосредственно участвуя в процессе производства, помогают осуществлению производственного процесса (например, здания цехов, складские помещения, внутренняя сеть водопровода, газопровода и канализации со всеми устройствами).

Таблица 1 - Основные производственные фонды ООО «РОКВУЛ-СЕВЕР»

Основные	Стоимость	Стоимость
----------	-----------	-----------

производственные фонды по группам	(руб) 2020г	(руб) 2021г
Здания и сооружения	1 567 567	2 000 567
Машины	7 456 896	5 456 896
Инструмент, инвентарь	1 567 432	2 000 570
Прочее	178 890	150 890

Анализ производственных фондов показывает, что здания и сооружения имеют тенденцию к удорожанию. Стоимость машин стала меньше в связи с тем, что старое оборудование было выведено из процесса производства. Стоимость инструментов и инвентаря увеличилась, потому что было закуплено новое оборудование.

Непроизводственные фонды используются для удовлетворения социальных нужд работников. Также относится оборудование и имущество, которое участвует в процессе производства.

Таблица 2 – Основные непроизводственные фонды ООО «РОКВУЛ-СЕВЕР»

Основные непроизводственные фонды по группам	Стоимость (руб) 2020г	Стоимость (руб) 2021г
Здание офиса	3 434 424	3 800 678
Офисная техника	2 343 567	2 500 456
Офисная мебель	1 656 356	1 798 345
Прочее	126 567	127 654

Непроизводственные фонды имеют длительный срок полезного использования. Здание офиса подорожало в связи с увеличением стоимости на недвижимость. Также организацией было закуплено новое оборудование: офисная мебель и техника.

Таблица –3 Эффективность использования основных производственных фондов организации ООО "РОКВУЛ-СЕВЕР"

Показатели	2020г	2021г	Изм.,+/-	Изм.,%
Среднегодовая стоимость основных средств	765 313	967 356	202 043	20,89
Выручка от реализации, тыс.руб	2 537 069 000	3 142 993 000	605924000	19,26
Среднегодовая численность персонала, чел.	231	231	0	0
Фондоотдача, руб. (п.2/п.1)	3315,0737	3249,055	66, 019	2,032
Фондоемкость, руб (1/п.4)	1,30	1,03	0,270	0,002

Исходя из таблицы, можно сделать выводы о том, что среднегодовая стоимость основных средств увеличилась на 20% в связи с удорожанием производственных и непроизводственных основных фондов. Выручка от реализации увеличилась на 605 924 000 млн. Это

может быть связано с увеличением рыночной активности и повышением эффективности деятельности организации.

Фондоотдача рассчитывается по формуле V/OC , где V - выручка от продаж (объем реализованной продукции); OC - среднегодовая стоимость основных средств

$$\text{ФО за } 2020\text{г} = 2\,537\,069\,000 / 765\,313 = 3315,0737$$

$$\text{ФО за } 2021\text{г} = 3\,142\,993\,000 / 967\,356 = 3249,05516$$

Фондоемкость=среднегодовая стоимость OF / Выручка, где OF - основные фонды

$$\text{Фондоемкость за } 2020\text{г} = 3315,0737 / 2\,537\,069\,000 = 1,30$$

$$\text{Фондоемкость за } 2021\text{г} = 3249,05516 / 3\,142\,993\,000 = 1,03$$

Эффективность использования основных фондов оценивается по следующим показателям: фондоотдача и фондоемкость.

За анализируемый период произошло снижение фондоотдачи на 2,032% и снижение фондоемкости на 0,002%. Снижение фондоотдачи наблюдается тогда, когда рост стоимости основных производственных фондов быстрее, чем рост выручки от реализации продукции. Снижение фондоемкости говорит о том, что основные средства стали использоваться эффективней.

2.2 Анализ использования оборотных средств

Оборотные средства — это средства, которые обслуживают сам процесс производства: данные финансы вкладываются в сырье, материалы, не законченное производство, готовую продукцию на складе и ту, которая уже отгружена покупателям, но еще не оплачена. Они состоят из:

1. Запасы- это материалы, которые поступили на склад, но еще не переданы в производство. Это сырье, топливо, тара, комплектующие.

2. Незавершенное производство — незаконченная продукция. Ее стоимость включает в себя потраченное сырье, топливо, энергию, амортизационные отчисления и начисленную заработную плату.
3. Готовая продукция — это тот товар, который после изготовления хранится на складе.
4. Дебиторская задолженность (средства в расчетах) появляется после реализации товара, если клиент оплачивает ее с задержкой.
5. Денежные средства компания получает после оплаты готовой продукции покупателем. [30]

Таблица 4 - Состав и динамика оборотных средств за 2020-2021 гг.

Наименование	2020 год		2021 год		Отклонение	
	Тыс. руб.	Удельный вес, %	Тыс. руб.	Удельный вес, %	Тыс. руб.	Удельный вес, %
Запасы	515 229	13,670	536 404	11,122	21175	-2,548
Налог на добавленную стоимость по приобретенным ценностям	35458	1,537	9233	0,191	-32255	-1,346
Дебиторская задолженность	1396835	60,577	1370125	28,410	-26710	-32,167
Денежные эквиваленты и денежные средства	558345	24,214	2906794	60,273	2348449	+36,059
Прочие оборотные активы	0	0	100	0,00004	100	+0,00004
Итого	2305 867	99,998	4 822 656	99,996 04	2310 759	-0,001

Согласно таблице, общая сумма запасов увеличилась на 21175 тыс р., налог на добавленную стоимость по приобретенным ценностям уменьшился на 32225 тыс р, что составило 1,35% от общего объема отклонений оборотных активов. Дебиторская задолженность уменьшилась на 26710 тыс р, что составило 32,2% от общей суммы отклонений дебиторской задолженности.

Денежные эквиваленты и средства увеличились на 36,06%. Прочие оборотные активы увеличились на 100 тыс руб.

2.3 Анализ финансовых показателей деятельности организации

В классическом понимании выручка – это средства, полученные компанией от продажи товаров или услуг. Она может выражаться в виде наличных денег или находиться на счету компании. В обоих случаях ее размер складывается из сумм всех чеков за период.

Себестоимость продаж – это сумма издержек, которую компания расходует на выпуск продукции за отчетный период времени. В данный показатель включают не только затраты на сырье и материалы, но и расходы на доставку, хранение, рекламу, реализацию товаров и оплату труда работников.

Валовая прибыль — это разница между выручкой от продаж и себестоимостью товаров, работ или услуг.

Чистая прибыль- часть балансовой прибыли предприятия, остающаяся в его распоряжении после уплаты налогов, сборов, отчислений и других обязательных платежей в бюджет. Чистая прибыль используется для увеличения оборотных средств предприятия, формирования фондов и резервов, и реинвестиций в производство.

Кредиторская задолженность - долги компании перед контрагентами (авансы полученные, задолженность по оплате

приобретенных товаров, работ и услуг), долги по налогам, зарплате, займам и кредитам.

Дебиторская задолженность – это сумма долга перед предприятием внешних контрагентов. В качестве контрагентов могут выступать как физические, так и юридические лица, например, клиенты, поставщики, подрядчики, сотрудники и даже государство.

Рентабельность продаж (ROS) — это отношение прибыли к выручке бизнеса. По-другому её называют нормой прибыли. Она показывает, сколько прибыли получает бизнес с каждого рубля выручки. [28]

Таблица 5 - Финансовые результаты деятельности

Показатели	2020г	2021г	Абсолютные изменения руб	Относительные изменения %
Выручка (руб)	2 537 069 000	3 142 993 000	605 924 000	123,9
Себестоимость продаж (руб)	2 261 569 000	2 899 368 000	637 799 000	128,2
Валовая прибыль	275 500 000	243 625 000	-31 875 000	88,4
Чистая прибыль (руб)	220 400 000	194 900 000	-25 500 000	88,4
Кредиторская задолженность	5 771 465	3 043 472	-2 727 993	52,7
Дебиторская задолженность	1 396 835	1 370 125	-26 710	98,9
Рентабельность продаж в %	1,2%	8,4%	7,2	700

Себестоимость= Выручка-Валовая прибыль

Рентабельность= Валовую прибыль/Себестоимость

Выручка в 21 году увеличилась на 605 924 000 руб., в то же время себестоимость увеличилась на 637 799 000. Себестоимость продаж, увеличилась из-за увеличения расходов на производстве. Валовая прибыль в результате уменьшилась на 31 875 000. Чистая прибыль уменьшилась на 25 000 000 млн руб по сравнению с 2020 годом. Уменьшение дебиторской задолженности в 2020 год говорит о положительном моменте для фирмы, так как увеличился приток финансовых средств в бюджет организации. В 2020 году достаточно сильно снизилась кредиторская задолженность, что говорит об уменьшении размера обязательств перед кредиторами. Рентабельность значительно увеличилась и это говорит об улучшении продаж производства.

Таблица 6- Состав и структура источников средств

Показатели	Сумма в руб.		Измен ен.	Темп рост а	Удельный вес в %	
	На начало года	На конец года			На нача ло года	На конец года
1. Собственный капитал	109 362 000	109 362 000	0	0	97,15	97,38
2. Заемные средства	3 201 457	2 931 744	- 26971 3	8,43	2,84	2,61
3. Итого	112 563 457	112 293 744	- 26115 87	0,24	99,99	99,99

Исходя из выше представленной таблицы, можно сделать вывод о том, что собственный капитал предприятия является стабильным и в течении года не увеличивался и не уменьшался. Количество заемных средств уменьшилось на 8,43%, что говорит о хорошей платежеспособности организации.

Таблица 7- Структура пассива баланса

Показатели рыночной активности	На начало года	На конец года	Изменения
Коэффициент финансовой автономности	32,74%	31,90%	0,84%
Коэффициент финансовой зависимости	0,01%	0,01%	0%
Плечо финансового рычага	32,73%	31,89%	0,84%

Коэффициент финансовой автономности= Собственный капитал/Суммарный актив

Коэффициент финансовой автономности на начало года=109 362/3340=32,74%

Коэффициент финансовой автономности на конец года=109 362/3428=31,90%

Мы видим, что коэффициент финансовой автономности упал на 0,84%. Это говорит о том, что предприятие стало менее финансово устойчиво. Чем выше значение этого коэффициента, тем предприятие стабильнее.

$K_{финз} = ВБ / СобК$, где ВБ-валюта баланса, СобК-сумма капитала компании

$K_{финз}$ на начало года= 22 505 796/1484895298=0,01

$K_{финз}$ на конец года= 22 968 796/1484895298=0,01

Чем выше значение коэффициента, тем большая степень зависимости организации от заемных источников финансирования.

Плечо финансового рычага-это соотношение между заемным и собственным капиталом.

Таблица 8 - Анализ финансовой устойчивости предприятия

Показатели	Сумма в руб.	
	На начало года	На конец года
1	2	3
- сумма собственного оборотного капитала (СК. об.)	109 362 000	109 362 000
- сумма материальных оборотных фондов	3 675 789	3 789 456
- коэффициент обеспеченности	19,44	10,40

КоэфОбесп= (СК-ВА0/ОА, где СК-собственный капитал, ВА-внеоборотные активы, ОА-Оборотные активы

На начало года: $109\,362\,000 - 1\,866\,514 / 5\,527\,042 = 19,44$

На конец года: $109\,362\,000 - 7\,353\,528 / 9\,801\,381 = 10,40$

Коэффициенты обеспеченности достаточно высокие, а это значит, что предприятие устойчиво на рынке.

СПИСОК ИСПОЛЬЗОВАННЫХ ИСТОЧНИКОВ

1. Конституция Российской Федерации (принята всенародным голосованием 12.12.1993 с изменениями, одобренными в ходе общероссийского голосования 01.03.2022). URL: http://www.consultant.ru/document/cons_doc_LAW_28399/ (дата обращения: 29.11.2022).

2. Налоговый кодекс Российской Федерации (часть первая) от 31.07.1998 № 146-ФЗ (ред. от 27.11.2018) // Собрание законодательства РФ. - № 31. - 03.08.1998. - ст. 3824.

3. ОК 028-2012. Общероссийский классификатор организационно-правовых форм" (утв. Приказом Росстандарта от 16.10.2012 N 505-ст) (ред. от 09.02.2023) (вместе с "Пояснениями к позициям ОКОПФ")

4. Федеральный закон от 08.02.1998 N 14-ФЗ (ред. от 16.04.2022) "Об обществах с ограниченной ответственностью"// СПС «КонсультантПлюс».
URL:https://www.consultant.ru/document/cons_doc_LAW_17819/dd7be15e0bdc4a15af33cdc98ad82e3a2386970f/ (дата обращения 25.04.2023)

5. "Гражданский кодекс Российской Федерации (часть первая)" от 30.11.1994 N 51-ФЗ (ред. от 14.04.2023, с изм. от 16.05.2023) (с изм. и доп., вступ. в силу с 28.04.2023)

6. Бюджетный кодекс Российской Федерации: Федеральный закон от 31 июля 1998 г. № 145-ФЗ // Собрание законодательства РФ. – 1998. – № 31. – Ст. 4466.

7. О бухгалтерском учете: Федеральный закон от 21.11.1996 №129-ФЗ // Собрание законодательства РФ. – 1996. – №48. – Ст. 5369.

8. Федеральный закон "О развитие малого и среднего предпринимательства в Российской Федерации" от 24.07.2007 N 209-ФЗ (последняя редакция)// СПС «КонсультантПлюс». URL:https://www.consultant.ru/document/cons_doc_LAW_39768/ (дата обращения 26.05.2023)
9. Анисимов, А. Ю. Управление персоналом организации: учебник для вузов / А. Ю. Анисимов, О. А. Пятаева, Е. П. Грабская. — М.: Издательство Юрайт, 2021. — 278 с.
10. Чайжунусова Г., Цой Д. Основы экономики. Учебник. М.: Фолиант. 2016. 208 с.
11. Федотов В. А., Комарова О. В. Экономика. Учебник. М.: Инфра-М. 2017. 196 с. (дата обращения: 27.04. 2023).
12. Поликарпова Т. И. Экономическая теория. Учебник и практикум для бакалавриата и специалитета. М.: Юрайт. 2019. 254 с.
13. Поликарпова Т. И. Основы экономики. Учебник и практикум для СПО. М.: Юрайт. 2019. 254 с.
14. Курихин, С.В. Клиентоориентированная организационная структура управления // Вестник евразийской науки – 2018. – №2. – С. 1-12.
15. Евсеева, К.Л. Оценка и анализ активов организации / К.Л. Евсеева // Экономика и бизнес: теория и практика. – 2018. – № 1. – 1 с.
16. Девяткин, О.В. Экономика предприятия (организации, фирмы): учебник / О.В. Девяткин, Н.Б. Акуленко, С.Б. Баурина. – М.: ИНФРА-М, 2023. – 777 с.

17. Зотов В.П. Определение сущности оборотного капитала в современной экономике // Техника и технология пищевых производств. – 2014 - N – 54 – 59 с.

18. Кузьмина Е. В. Бухгалтерский учет: учеб. пособие / Е. В. Кузьмина, Н. В. Морозова. – СПб.: Изд-во Политехн. ун-та, 2018 – 296 с.

19. Магомедов, А. М. Экономика организации: учебник для среднего профессионального образования / А. М. Магомедов. — 2-е изд., перераб. и доп. — Москва : Издательство Юрайт, 2022. — 323 с. — (Профессиональное образование). — ISBN 978-5-534-07155-9. — Текст : электронный // Образовательная платформа Юрайт [сайт]. — URL: <https://urait.ru/bcode/493526> (дата обращения: 07.03.2023).

20. Овчаренко Н. А. Основы экономики, менеджмента и маркетинга. Учебник для бакалавров. М.: Дашков и Ко. 2020.-162 с. (дата обращения: 27.04. 2023).

21. Шульгина, Ю.В. Внешняя и внутренняя среда предприятия // Образовательный портал «Справочник». — Дата написания статьи: 30.03.2020. — URL: https://spravochnick.ru/menedzhment/vneshnyaya_i_vnutrennyaya_sreda_predpriyatiya/ (дата обращения: 12.02.2023).

22. Ханеня, Д.Ю Мотивация персонала как инструмент повышения эффективности деятельности организации / Д.Ю Ханеня // Инновационная экономика: перспективы развития и совершенствования: электронный журнал. — URL: <https://elibrary.ru/item.asp?id=41228338> (дата обращения: 14.02.2023).

23. Шлыкова, Т.А. Общая характеристика прав участников общества с ограниченной ответственностью / Т.А. Шлыкова. - Москва: Изд. "Дело", 2005. - 167 с.

24. Иванова, Л.И. Анализ финансовой отчетности: учебное пособие / Л.И. Иванова, А.С. Бобылева. – М.: КНОРУС, 2018. – 332 с.

25. Драчева, Н. В. Теория бухгалтерского учета: учебное пособие для студентов направления "Экономика" / Н. В. Драчева, Л. В. Резанова. – Петрозаводск: Карельский научный центр РАН, 2016. – 156 с.

26. Китаев М. О. Измерение эффективности использования оборотных средств корпорации // Молодой ученый. — 2016. — No12. — С. 1280-1283. (дата обращения: 04.03.23).

27. Магомедов, А. М. Экономика организации: учебник для среднего профессионального образования / А. М. Магомедов. — 2-е изд., перераб. и доп. — Москва: Издательство Юрайт, 2022. — 323 с. — (Профессиональное образование). — ISBN 978-5-534-07155-9. — Текст: электронный// Образовательная платформа Юрайт [сайт]. — URL: <https://urait.ru/bcode/493526> (дата обращения: 07.03.2023).

28. Захарова, Т.Ю. Методика оценки результатов финансово – хозяйственной деятельности предприятия / Т.Ю. Захарова // Новая наука: Современное состояние и пути развития. 2017. Т. 1. № 3.- 70-72 с.

29. Зверева, А.Г. Методика анализа отчета о финансовых результатах / А.Г. Зверева // Бенефициар. 2017. № 10.- 144-147 с.

30. Антонов, А.П. Взаимная связь терминов «оборотные средства», «оборотный капитал» и «текущие активы» / А.П. Антонов // Инновационная наука. 2019. № 11-1.- 14-17 с.

31. Rockwool.- URL: <https://ru.wikipedia.org/wiki/Rockwool> (дата обращения: 26.05.2023)

32. Организационная структура предприятия.- URL:
<https://www.klerk.ru/materials/2022-09-29/organizacionnaya-struktura-predpriyatiya/>(дата обращения: 26.05.2023)
34. Внутренняя среда организации, ее основные элементы URL:
<https://studfile.net/preview/1971424/page:27/> (дата обращения: 25.05.2023)
35. Продукты из каменной ваты ROCKWOOL.- URL:
<https://rockwool.ru> (дата обращения: 26.05.2023)
36. Как снизить энергопотребление на производстве на 75%: опыт компании ROCKWOOL Россия.- URL:
<https://sfera.fm/articles/oborudovanie/kak-snizit-energopotreblenie-na-proizvodstve-na-75-opyt-kompanii-rockwool-rossiya> (дата обращения: 26.05.2023)
37. Инфраструктура предприятий- Экономика организации.- URL:
<https://studme.org/> (дата обращения: 26.05.2023)
38. Федеральная служба налоговой статистики.- URL:
<https://rosstat.gov.ru/>
- 39.Официальный сайт ООО «ROCKWOOL».-
URL: <https://www.rockwool.com/ru/> (дата обращения: 02.02.2023)
40. Официальный интернет-магазин утеплителей ROCKWOOL.-
URL: <https://shop.rockwool.ru/> (дата обращения: 02.02.2023)

ЗАКЛЮЧЕНИЕ (обобщение отчета)

На постановочном этапе НИР была выбрана тема курсовой работы по дисциплине «Экономика организации», согласована с научным руководителем и утверждена приказом директора филиала.

При разработке темы курсовой работы были изучены нормативные правовые акты и литературные источники по теме исследования, оформлен список использованных источников в соответствии с действующими стандартами.

В результате анализа документов правотворческих органов по теме курсовой работы были определены объект и предмет исследования, поставлена цель и задачи исследования, составлено содержание курсовой работы, выбраны методы исследования, сформирован проект первой, теоретической, части курсовой работы «Общая характеристика предприятия». В конце раздела сделаны выводы:

1. Руководителю следует формализовать должностные обязанности своих подчиненных и провести правильное делегирование полномочий.

2. Рентабельность деятельности предприятия в сравнении с соответствующим периодом прошлого года увеличилась, что говорит о том, что реализация продукции происходит выгодно для предприятия.

3. ООО «РОКВУЛ-СЕВЕР» имеет наименьшую выручку в сравнении с другими организациями. Это связано с тем, что данное предприятие является самым молодым и менее масштабным.

В результате анализа научно-теоретических источников по теме исследования был написан второй, аналитический, раздел курсовой работы

1. «РОКВУЛ-СЕВЕР» попадает в топ 10 предприятий по сохранению окружающей среды и по снижению выбросов углерода.

2. Основную долю основных средств составляют транспортные средства, машины и оборудование.

3. Анализ производственных фондов показывает, что здания и сооружения имеют тенденцию к удорожанию.

4. Стоимость инструментов и инвентаря увеличилась, потому что было закуплено новое оборудование.

5. За анализируемый период произошло снижение фондоотдачи на 2,032% и снижение фондоемкости на 0,002%.

6. В 2020 году достаточно сильно снизилась кредиторская задолженность, что говорит об уменьшении размера обязательств перед кредиторами.

7. Рентабельность значительно увеличилась и это говорит об улучшении продаж производства.

8. Собственный капитал предприятия является стабильным и в течении года не увеличивался и не уменьшался

По результатам прохождения производственной практики (научно-исследовательской работы).

СПИСОК ИСПОЛЬЗОВАННЫХ ИСТОЧНИКОВ

1. Конституция Российской Федерации (принята всенародным голосованием 12.12.1993 с изменениями, одобренными в ходе общероссийского голосования 01.07.2020). URL: http://www.consultant.ru/document/cons_doc_LAW_28399/ (дата обращения: 11.10.2021).

2. Федеральный закон «Об информации, информационных технологиях и о защите информации» от 27 июля 2006 г. № 149-ФЗ. URL: http://www.consultant.ru/document/cons_doc_LAW_61798/ (дата обращения: 80.11.2021).

3. Федеральный закон «Об обеспечении доступа к информации о деятельности государственных органов и органов местного самоуправления» от 9 февраля 2009 г. № 8-ФЗ. URL: http://www.consultant.ru/document/cons_doc_LAW_84602/ (дата обращения: 11.10.2021).

4. Афанасьев, В. В. Методология и методы научного исследования : учебное пособие для бакалавриата и магистратуры / В. В. Афанасьев, О. В. Грибкова, Л. И. Уколова. — М. : Издательство Юрайт, 2017. — 154 с.

5. Мокий, М. С. Методология научных исследований : учебник для магистратуры / М. С. Мокий, А. Л. Никифоров, В. С. Мокий ; под ред. М. С. Мокия. — М. : Издательство Юрайт, 2017. — 255 с.

6. Андреев, Г. И. Основы научной работы и методология диссертационного исследования. [Электронный ресурс] / Г. И. Андреев, В. В. Барвиненко, В. С. Верба, А. К. Тарасов. — Электрон. дан. — М. : Финансы и статистика, 2012. — 296 с. URL: <http://elanbook.com/book/28348> (дата обращения: 08.09.2021).

7. Дрецинский, В. А. Методология научных исследований : учебник для вузов / В. А. Дрецинский. — 2-е изд., перераб. и доп. — Москва : Издательство Юрайт, 2020. — 274 с. — (Высшее образование). — ISBN 978-5-534-07187-0. — Текст : электронный // ЭБС Юрайт [сайт]. URL: <https://urait.ru/bcode/453548> (дата обращения: 06.10.2021).

8. Кожухар, В. М. Основы научных исследований [Электронный ресурс]: Учебное пособие / В. М. Кожухар. — М.: Дашков и К, 2013. — 216 с. URL: <http://znanium.com> (дата обращения: 02.10.2020).

9. Медунецкий, В. Н. Методология научных исследований. [Электронный ресурс] / В. Н. Медунецкий, К. В. Силаева. — Электрон. дан. — СПб. : НИУ ИТМО, 2016. — 55 с. URL: <http://e.lanbook.com/book/91341> (дата обращения: 29.09.2021).

10. Чулков, В.А. Методология научных исследований. [Электронный ресурс] — Электрон. дан. — Пенза : ПензГТУ, 2014. — 200 с. URL: <http://elanbook.com/book/62796> (дата обращения: 30.09.2021).

11. Шкляр М. Ф. Основы научных исследований: Учебное пособие для бакалавров / М. Ф. Шкляр. — 7-е изд. — М.: Издательско-торговая корпорация «Дашков и К°», 2019. — 208 с. URL: <http://www.iprbookshop.ru/85281.html> (дата обращения: 07.10.2021).

12. Положение № 02-1100 от 29.12.2020 г. о практической подготовке студентов, осваивающих образовательные программы высшего образования. URL: <https://dviu.ranepa.ru/upload/iblock/93d/%D0%9F%D0%BE%D0%BB%D0%BE%D0%B6%D0%B5%D0%BD%D0%B8%D0%B5%20%E2%84%96%2002-1100%20%D0%BE%D1%82%2029.12.2020%20%D0%B3.%20%D0%BE%20%D0%BF%D1%80%D0%B0%D0%BA%D1%82%D0%B8%D1%87%D0%B5%D1%81%D0%BA%D0%BE%D0%B9%20%D0%BF%D0%BE%D0%B4%D0%B3%D0%BE%D1%82%D0%BE%D0%B2%D0%BA%D0%B5%20%D0%BE>

%D0%B1%D1%83%D1%87%D0%B0%D1%8E

%D1%89%D0%B8%D1%85%D1%81%D1%8F

%20%D0%A0%D0%90%D0%9D

%D0%A5%D0%B8%D0%93%D0%A1..pdf (дата обращения: 27.09.2021).

13. Положение об организации самостоятельной работы студентов ФГБОУ ВО «Российская академия народного хозяйства и государственной службы при Президенте Российской Федерации» (Приказ № 01-354 от 25.01.2012 г.). URL: https://www.ranepa.ru/images/docs/prikazy-ranhigs/Pologenie_o_samostoyatelnoi_rabote.pdf (дата обращения: 05.10.2021).

14. Положение о курсовой работе и курсовом проектировании в РАНХиГС (Приказ № 02-643 от 05.10.2017 г.). URL: <http://https://www.ranepa.ru/images/docs/> (дата обращения: 05.10.2021).

15. Положение о проверке на наличие неправомерных заимствований в РАНХиГС (Приказ №01-1449 от 23.05.2013 г.). URL: http://https://www.ranepa.ru/images/docs/prikazy/pr-01-1449_23-05-2013.pdf (дата обращения: 11.10.2021).

